



借問站（まちかど観光案内所）

フレンドリーなサービスにブラボー！

「すみません、どこに行ったら美味しい物が食べられますか？」、「すみません、ここの特産は何ですか？」・・・台湾を旅行中に出くわす疑問や質問なら、借問站におまかせ。「すみません」と何でも気軽に質問して、台湾旅行をさらに楽しんじやいましょう！

「借問站」は、「コミュニケーションが好きな台湾式」の親切なサービス。自由に旅行する観光客の様々な疑問や問題を解決し、サポートします。これは、皆さんに台湾旅行をラクに楽しんでいただこうと、交通部観光局が全国のフレンドリーなショップやサービス組織と協力し、設立したものです。

「借問站」の入り口に来ると、丸くて黄色い台紙に黒い文字で「借問站」と書かれた看板が目に入ります。借問站の中には、地図案内板が設置され、フレンドリーな観光案内の他、Wi-FiスポットやQRコードを使ったクラウドでの観光情報などを提供しています。

「借問站」で「地元感」と「人情味」を体験した旅行客の皆さんは、再び台湾を訪れたいくなることでしょう。一度では遊びつくせぬ感動を味わい、台湾の美しさを目にし、更には台湾人の親切さに触れてみませんか？さあ、皆さんも遠慮せず早速利用してみましょう！フレンドリーな台湾の旅をお楽しみください。

トラベルインフォメーションホットライン（24時間対応）：0800-011765

借問站 友善服務真正讚

「借問一下，哪裡有好吃的？」、「借問一下，這裡的特產是什麼？」。在旅行臺灣的旅途中有任何問題，來到借問站輕鬆的「借問一下……」，就會有讓人讚不絕口的驚喜！

為了以「歡喜相借問」的臺式熱情服務，協助自由行旅客解決疑難雜症，交通部觀光局特別與全臺友善店家與服務單位合作設立「借問站」，讓遊客輕鬆暢遊臺灣。

來到「借問站」的門口，您會看見黃底黑字的圓形「借問站」招牌，借問站裡除了有地圖資訊看板與友善的旅遊諮詢服務外，並設有WiFi熱點與QR code引導至雲端提供各項旅遊服務。

「借問站」讓您的旅遊過程融入了「在地」與「人情味」，就是想為旅人創造一遊再遊、一「遊」未盡的感動體驗，可看見臺灣之美，也感受熱情臺灣。請大家「免拍謝」，快去借問一下！

24小時免付費旅遊諮詢服務熱線 ☎ 0800-011765

人生地不熟・一問解千愁

フレンドリーな台湾の旅をお楽しみください



周邊地區旅遊諮詢服務



南投縣 i-center 旅遊服務體系		
向山遊客中心	南投縣魚池鄉水社村中山路599號	049-2341256
伊達邵遊客中心	南投縣魚池鄉日月村文化街127號	049-2850289
車埕遊客中心	南投縣水里鄉車埕村民權巷127號	049-2774981
埔里遊客中心	南投縣埔里鎮中山路四段191號	049-2916060
竹山遊客中心	南投縣竹山鎮竹山路58-9號	049-2657668
鹿谷遊客中心	南投縣鹿谷鄉中正路一段128號	049-2755322

南投縣 i-center 觀光サービス体系		
向山ビジターセンター	南投縣魚池鄉水社村中山路599号	049-2341256
伊達サオビジターセンター	南投縣魚池鄉日月村文化街127号	049-2850289
車埕ビジターセンター	南投縣水里鄉車埕村民權巷127号	049-2774981
埔里ビジターセンター	南投縣埔里鎮中山路四段191号	049-2916060
竹山ビジターセンター	南投縣竹山鎮竹山路58-9号	049-2657668
鹿谷ビジターセンター	南投縣鹿谷鄉中正路一段128号	049-2755322

24小時免付費旅遊諮詢服務熱線 ☎ 0800-011765



借問站資訊



妖怪村主題飯店

妖怪村位於溪頭自然教育園區旁，是隱身在靜謐深山裡的一處美麗聚落，極具特色。村內四處可見奇特造型的妖怪塑像，以及穿戴古怪裝扮的村民；每當夜幕低垂，村內大紅燈籠亮起，彷彿在幽綠的森林月夜中抹上一條長紅，讓來此夜宿的旅人，感受特有的神秘氛圍。主題飯店也圍繞濃厚的妖怪創意風格，提供旅人各式特色房型，讓人充分融入村內環境。此外，園區裏更販售眾多以妖怪為主題的特色店家及系列商品，創意十足，富饒趣味，是來到溪頭的遊客不能錯過的必遊特色景點，一定要親自來體驗。

妖怪村テーマホテル

妖怪村は溪頭自然教育パークそばに位置し、深山に開いた美しい集落である。なんといってもその特色は、村内の各所に奇怪な形の妖怪たちが鎮座していることだ。サイケな衣装をまとった村民の人形もあわせて発見できるだろう。夜の帳がおりると、真っ赤な灯籠に灯がとまり、あたりはいっそう神秘的な雰囲気包まれる。そして当ホテルはそのなかでも異彩を放つ風格をそなえ、多様なルームタイプを擁する。村内の店舗では妖怪をテーマにした各種アイデア商品をそろえており、溪頭観光に欠かせないスポットとなっている。



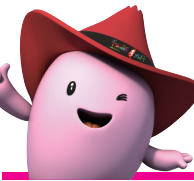
台灣好行・台灣觀巴

台灣好行 輕鬆出遊好方式

「台灣好行（景點接駁公車）」服務將旅客從景點附近的臺鐵、高鐵等交通場站接送至主要觀光景點，是想自行規劃行程又不想開車或跟團的旅客，節能減碳與輕鬆出遊的好方式。

台灣好行トリップバス 楽旅に最適！

「台灣好行トリップ（景觀接駁バス）」は、旅行専用の交通サービスです。台湾鉄道や高速鉄道の駅から主要観光スポットまで送迎します。長時間の車の運転を好まない方や団体ツアーへの参加はちょっと苦手という方、またご自身で旅行プランを立てたいという方々にも最適です。「台灣好行トリップ（景觀接駁）バス」で、らく旅を体験し、低炭素旅行を実現させましょう。



台灣觀巴 深度體驗悠遊臺灣之美

「台灣觀巴」集合全臺灣各大景點，規劃多種精采套裝行程，悠遊臺灣特色風光、體驗在地文化，發現臺灣無限魅力！「台灣觀巴」可直接至飯店、機場及車站迎送旅客並提供全程交通、導覽解說、旅遊保險及低成行人數等貼心服務，讓您輕鬆體驗低碳小旅行。

台灣觀光バス 台湾の美を探究する旅

「台灣觀光バス」は、台湾全土の主要な観光スポットを網羅し、多種多様な素晴らしい旅行プランをご提供しています。「台灣觀光バス」に乗って美麗島とも言われるフォルモサ台湾を旅すれば、台湾無限の魅力を発見できるはず！「台灣觀光バス」は、ホテルや空港、駅までの送迎の他、観光、ガイド解説、旅行保険などのサービスも提供しておりますので、気楽にエコ旅行が満喫できます。



南投縣政府接受交通部觀光署補助 廣告



妖怪村主題飯店

地址：南投縣鹿谷鄉內湖村興產路2-3號
電話：049-2612121
網站：www.mingshan.com.tw
營業時間：24小時

妖怪村座落於溪頭自然教育園區旁，是一處極具特色的聚落。村內隨處可見精心設計的環境造景，例如各式奇特造型的妖怪塑像，以及穿戴Kuso裝扮的村民；每逢夜晚之際，村內懸吊的大紅燈籠亮起，在幽綠的森林月夜中散發紅暈，讓來此夜宿的旅人，感受特有的神祕氛圍。此外，園區內更林立眾多以妖怪為主題的創意店家及系列商品，富饒趣味；同樣以妖怪主題特色的飯店，更提供來此住宿的遊客深刻的日式妖怪風格體驗。

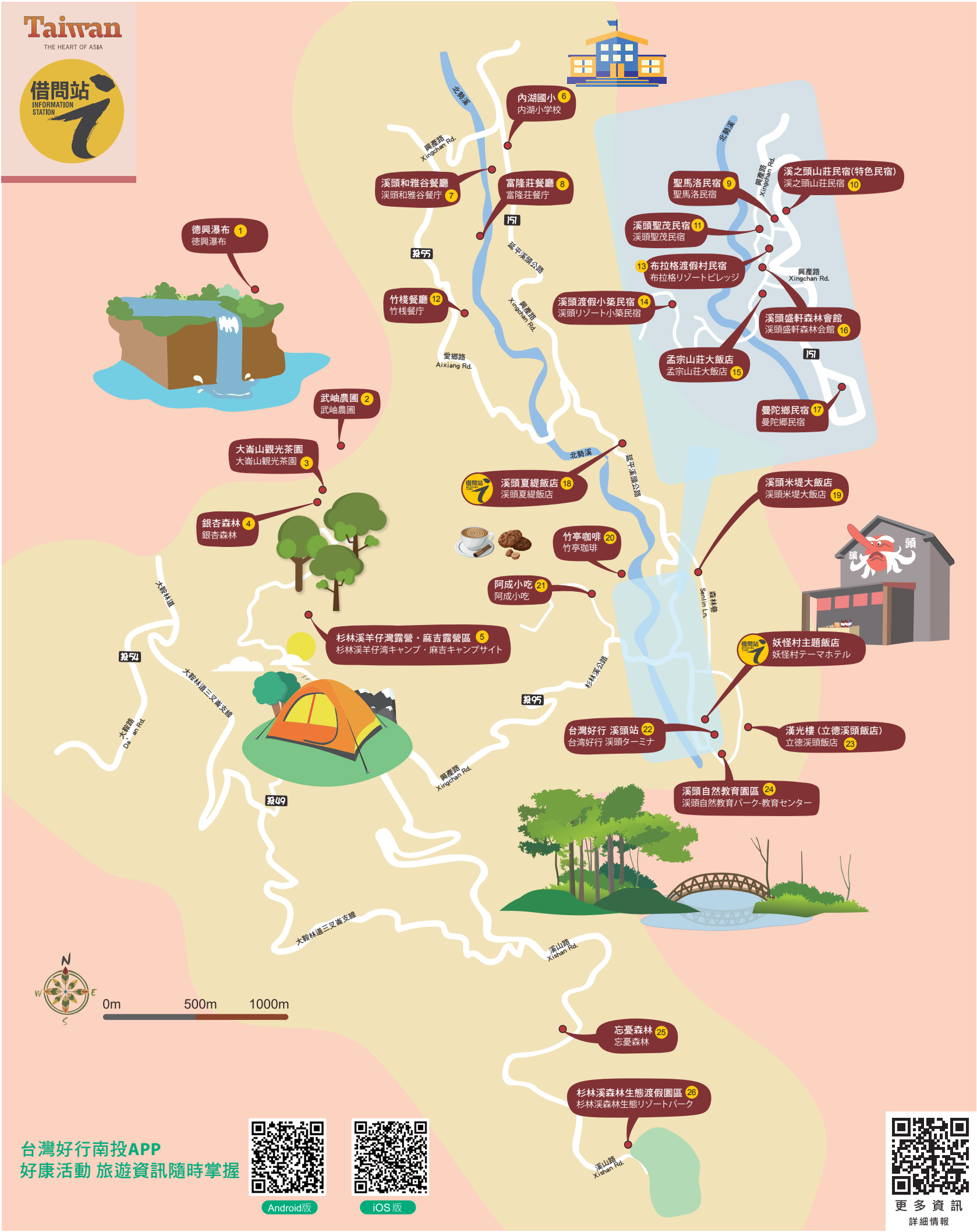
妖怪村テーマホテル

住所：南投縣鹿谷鄉內湖村興產路2-3号
電話：049-2612121
URL：www.mingshan.com.tw
營業時間：00:00-24:00

妖怪村は溪頭自然教育パークそばに位置する個性豊かな集落だ。村内は精緻な設計が施され、奇怪な妖怪の塑像とともに、風変わりなコスチュームの村民たちが迎えてくれる。夜になると村内に掲げられた真っ赤な灯笼に明かりがともり、暗い森の中に異色の光を放つ。神秘的な雰囲気のおかげで、村道沿いには妖怪をテーマにした店舗が並び、同じく妖怪をテーマにした宿も備わり、ツーリストにとって得難い夜となる。

鄰近資訊 Food／Accommodation／Places to go

- 1 德興瀑布**
南投縣鹿谷鄉竹林村小半天山豬湖產業道路上
049-2752505
00:00-24:00
德興瀑布
♀ 南投縣 鹿谷鄉 竹林村小半天山豬湖產業道路上
☎ 049-2752505
⌚ 00:00-24:00
- 2 武岫農園**
南投縣鹿谷鄉羊灣巷800-11號
049-2009018
08:00-17:00
武岫農園
♀ 南投縣鹿谷鄉羊灣巷800-11号
☎ 049-2009018
⌚ 08:00-17:00
- 3 大崙山觀光茶園**
南投縣鹿谷鄉羊灣巷800-1號
049-2676046
00:00-24:00
大崙山觀光茶園
♀ 南投縣鹿谷鄉羊灣巷800-1号
☎ 049-2676046
⌚ 00:00-24:00
- 4 銀杏森林**
南投縣鹿谷鄉羊灣巷800-1號
049-2676918
平日09:00~15:00
假日 09:00~17:00
銀杏森林
♀ 南投縣鹿谷鄉羊灣巷800-1号
☎ 049-2676918
⌚ 09:00-15:00・休日 09:00-17:00
- 5 杉林溪羊仔灣露營・麻吉露營區**
南投縣竹山鎮羊仔灣236號
0906-985925
10:00-22:00
杉林溪羊仔灣キャンプ・麻吉キャンプサイト
♀ 南投縣竹山鎮鹿谷鄉羊仔灣236号
☎ 0906-985925
⌚ 10:00-22:00
- 6 內湖國小**
南投縣鹿谷鄉興產路51號
049-2752437
上課中全天不開放
例假日08:00-17:00
內湖小学校
♀ 南投縣鹿谷鄉興產路51号
☎ 049-2752437
⌚ 授業中は未開放・休日:8:00-17:00
- 7 溪頭和雅谷餐廳**
南投縣鹿谷鄉興產路57-2號
049-2752763
11:00-14:30・15:30-20:00
溪頭和雅谷餐厅
♀ 南投縣鹿谷鄉興產路57-2号
☎ 049-2752763
⌚ 11:00-14:30・15:30-20:00
- 8 富隆莊餐廳**
南投縣鹿谷鄉愛鄉路66之20號
049-2755162
11:00-19:00
富隆莊餐厅
♀ 南投縣鹿谷鄉愛鄉路66之20号
☎ 049-275 5162
⌚ 11:00-19:00
- 9 聖馬洛民宿**
南投縣鹿谷鄉內湖村9鄰興產路22-38號
049-2612628
聖馬洛民宿
♀ 南投縣鹿谷鄉内湖村興產路22-38号
☎ 049-2612628
- 10 溪之頭山莊民宿(特色民宿)**
南投縣鹿谷鄉內湖村興產路23-15號
0920-065828
溪之頭山莊民宿(ように)
♀ 南投縣鹿谷鄉内湖村興產路23-15号
☎ 0920-065828
- 11 溪頭聖茂民宿**
南投縣鹿谷鄉內湖村興產路22號
049-2612451
溪頭聖茂民宿
♀ 南投縣鹿谷鄉興產路22号
☎ 049-2612451
- 12 竹棧餐廳**
南投縣鹿谷鄉愛鄉路39之50號
049-2750587
11:00-22:00周三公休
竹棧餐厅
♀ 南投縣鹿谷鄉愛鄉路39之50号
☎ 049-2750587
⌚ 11:00-22:00 水曜定休
- 13 布拉格渡假村民宿**
南投縣鹿谷鄉內湖村興產路6-12號
049-2612158
布拉格リゾートビレッジ
♀ 南投縣鹿谷鄉溪頭内湖村興產路6-12号
☎ 049-2612158
- 14 溪頭渡假小築民宿**
南投縣鹿谷鄉內湖村興產路8-6號
049-2612286
溪頭リゾート小築民宿
♀ 南投縣鹿谷鄉興產路8之6号
☎ 049-2612286
- 15 孟宗山莊大飯店**
南投縣鹿谷鄉內湖村興產路3號
049-2612131-3
孟宗山莊大飯店
♀ 南投縣鹿谷鄉興產路3号
☎ 049-2612131-3
- 20 竹亭咖啡**
南投縣鹿谷鄉內湖村興產路觀湖巷1-3號



台灣好行南投APP
好康活動 旅遊資訊隨時掌握



更多資訊
詳細情報

- 16 溪頭盛軒森林會館**
南投縣鹿谷鄉興產路22-12號
0988-612018
溪頭盛軒森林会館
♀ 南投縣鹿谷鄉興產路22之12号
☎ 0988-612018
- 17 曼陀鄉民宿**
南投縣鹿谷鄉內湖村興產路1-15號
0918-612367
溪頭曼陀歐式鄉村風民宿
♀ 南投縣鹿谷鄉溪頭興產路1-15号
☎ 0918-612367
- 18 溪頭夏堤飯店**
南投縣鹿谷鄉內湖村興產路24-18號
049-2753333
溪頭夏堤飯店
♀ 南投縣鹿谷鄉内湖村興產路24-18号
☎ 049-2753333
- 19 溪頭米堤飯店**
南投縣鹿谷鄉內湖村米堤街1號
049-2612222
溪頭米堤飯店
♀ 南投縣鹿谷鄉米堤街1号
☎ 049-261 2222
- 20 竹亭咖啡**
南投縣鹿谷鄉內湖村興產路觀湖巷1-3號
- 21 阿成小吃**
南投縣鹿谷鄉溪頭興產路15號
049-2612007
11:00-15:00・17:00-19:00
阿成小吃
♀ 南投縣鹿谷鄉溪頭興產路15号
☎ 049-261-2007
⌚ 11:00-15:00・17:00-19:00
- 22 台灣好行 溪頭站**
員林客運：(04)2225-6293
南投客運：(049)2984-031
服務時間：09:00~17:00
台灣好行 溪頭ターミナル
員林客運/バス：(04)2225-6293
南投客運/バス：(049)2984-031
⌚ 09:00-17:00
- 23 漢光樓(立德溪頭飯店)**
南投縣鹿谷鄉內湖村森林巷10號
049-2612588
漢光樓(立德溪頭飯店)
♀ 南投縣鹿谷鄉森林巷10号
☎ 049-2612588
- 24 溪頭自然教育園區**
南投縣鹿谷鄉森林巷9號
049-2612111
07:00-17:00
溪頭自然教育パーク
♀ 南投縣鹿谷鄉森林巷9号
☎ 049-2612111
⌚ 07:00-17:00
- 25 忘憂森林**
南投縣竹山鎮溪山路3-25號
0926-395792
10:00-17:00
忘憂森林
♀ 南投縣竹山鎮溪山路3-25号
☎ 0926-395 792
⌚ 10:00-17:00
- 26 杉林溪森林生態渡假園區**
南投縣竹山鎮溪山路6號
049-2611217
07:30-16:20 假日07:30-17:40
杉林溪森林生態リゾートパーク
♀ 南投縣竹山鎮溪山路6号
☎ 049-2611217
⌚ 07:30-16:20 休日 07:30-17:40

